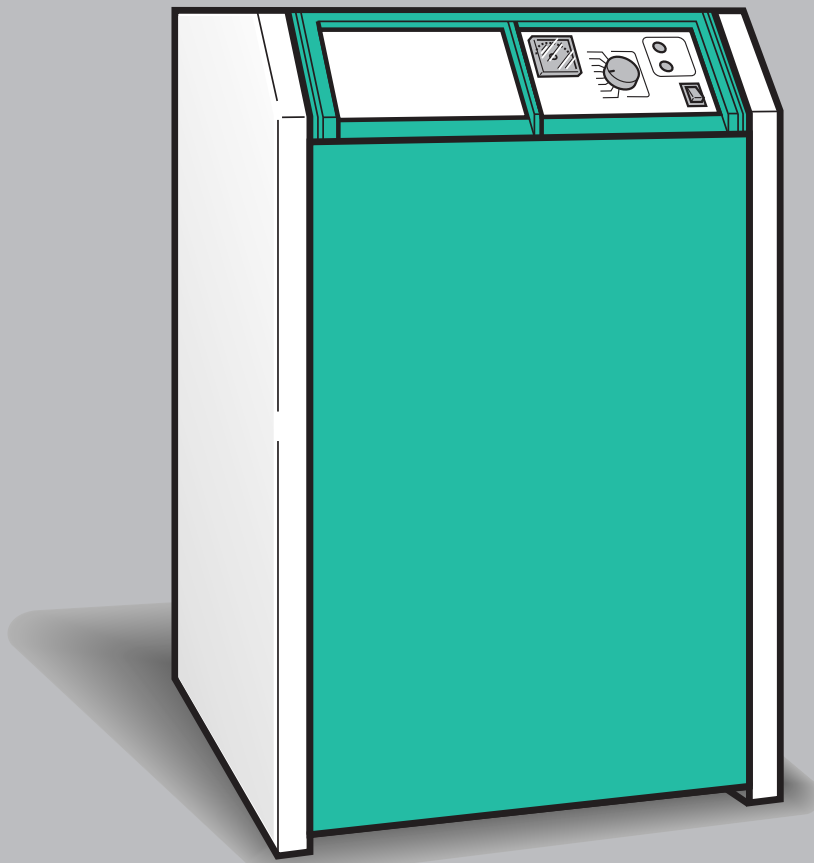


HU

KEZELÉSI UTASÍTÁS

Gázüzemű fűtőkazánok VK INT Klassik 15 E - VK INT Klassik 45 E



Kérjük, hogy a készülék kezelése előtt olvassa el ezt a kezelési utasítást!

A kezelési utasítást, valamint a hozzátartozó utasításokat gondosan őrizze meg és adott esetben adja át őket az Önt követő tulajdonosnak is!

TISZTELT VÁSÁRLÓNK!

Milyen lehetőségeket kínál Önnek az Ön által vásárolt gázüzemű fűtőkazán?



Kérjük, hogy készüléke használatakor tartsa be az ebben a kezelési utasításban található biztonságtechnikai és figyelmeztető utasításokat!

Azokért a károkért, amelyek ezen kezelési utasítás be nem tartása miatt keletkeznek, felelősséget nem vállalhatunk.

Ön egy kiváló, a Vaillant cég által gyártott termék tulajdonosa. Ez a gázüzemű fűtőkazán – gondos ápolás és karbantartás esetén – sokáig fog nagyon gazdaságosan működni.

A VK INT Klassik... E típusorozatú gázüzemű fűtőkazánok a Vaillant cég minőségi termékei.

Gondosan olvassa el használat előtt ezt a kezelési utasítást, hogy fűtőkazánja minden előnyét optimálisan élvezhesse.

A kezelési utasításban minden tudnivalót megtalál magáról a fűtőkazánról és a megfelelő Vaillant tartozékokról.

Kérjük, vegye figyelembe, hogy a Vaillant gyártmányú gázüzemű fűtőkazán telepítését, karbantartását és az esetleges javításokat csak feljogosított szakember végezheti.

A kezelési utasításban található szimbólumok a következők:



Ha az ezzel a szimbólummal jelölt utasításokat nem tartja be, akkor Ön, mint a fűtőkazán használója kerül veszélybe.



Ha az ezzel a szimbólummal jelölt utasításokat nem tartja be, akkor nem zárható ki a fűtőkazán meghibásodása.

- x Hasznos általános tudnivaló
- A szükséges teendő szimbóluma
- ☞ Hasznos információkra vonatkozó utalás

Tartalomjegyzék

Biztonságtechnikai és figyelmeztető tudnivalók



Biztonságtechnikai tudnivalók
Figyelmeztető tudnivalók
Rendeltetésszerű használat
Gyártóművi garancia

4. oldal
5. oldal
6. oldal
6. oldal

A gázüzemű fűtőkazán bekapcsolása



A fűtési rendszerben lévő víz mennyiségének ellenőrzése
A fűtő üzemmód beindítása

7. oldal
8. oldal

Mi a teendő, ha ...



... nem kezd el működni a fűtőkazán?

9. oldal

A fűtési rendszer utántöltése



Nincs elegendő víz a fűtési rendszerben?

11. oldal

A fűtési rendszer fagyvédelme



Mi a teendő kikapcsolt kazán és fagyveszély esetén?

12. oldal

A gázüzemű fűtőkazán kikapcsolása



A gázüzemű fűtőkazán kikapcsolása

13. oldal

Energiatakarékossági tanácsok



Hogyan takaríthatok meg energiát (és pénzt)?

14. oldal

A kezelés áttekintése



A berendezés minden, ezen kezelési utasításban bemutatott komponensének áttekintése

16. oldal

Ápolás és karbantartás



Mit végezhetek el én magam, és mivel kell szakembert megbíznom?

17. oldal

Újrahasznosítás és környezetvédelem



Mire kell ügyelnem a hulladékok eltávolításánál?

17. oldal



BIZTONSÁGTECHNIKAI ÉS FIGYELMEZTETŐ TUDNIVALÓK

Biztonságtechnikai tudnivalók

Itt azok a fontos tudnivalók találhatók, amelyeket fűtőkazánjának biztonságos kezelése érdekében feltétlenül be kell tartania.

Gázüzemű fűtőkazánjának felállítása és beállítása



Saját biztonsága érdekében vegye figyelembe, hogy gázüzemű fűtőkazánjának telepítését és beüzemelését csak szakiparos végezheti el.

A fűtőkazán karbantartását és javítását vagy a szükséges változtatásokat és beállításokat szintén csak szakiparos végezheti.

Teendők gázszag esetén



- Ne kapcsoljon be és ki világítást vagy elektromos kapcsolót a veszélyes területen belül; ne használja a telefont és ne gyújtson nyílt lángot (pl. öngyújtót, gyufát) se ezen a területen!
- Zárja el a gázlezáró csapot! (pl. a gázkazánhoz tartozó gázmérő fő elzárócsapját).
- Nyissa ki az ajtókat és az ablakokat!
- Értesítse a gázszolgáltató vállalatot vagy az Önnel kapcsolatban álló szakvállalatot!

A gázüzemű fűtőkazán környezetének megváltoztatása



Ön a következő berendezési tárgyakon nem végezhet változtatásokat:

- a gázüzemű fűtőkazánon
- a gáz-, víz- és áramvezetékeken
- az égéstermék-elvezető rendszeren
- a lefolyóvezetéken és a fűtővíz biztonsági szelepén
- az épületnek a fűtőkazán környezetében lévő elemein, amennyiben azoknak hatása lehet a fűtőkazán üzembiztonságára. A következőkben néhány példát említünk a fűtőkazán környezetében lévő épületelemekre:
 - Az ajtókbán, födémekben, ablakokban és falakban lévő szellőzőnyílásokat nem szabad elzárni – még rövid időre se. Ne takarja le például ruhadarabokkal vagy más hasonlóval a szellőzőnyílásokat. A padlóburkolat lerakásakor nem szabad lezárni és beburkolni az ajtók alján lévő szellőzőnyílásokat.
 - Ön semmivel sem akadályozhatja a gázüzemű fűtőkazánhoz beáramló levegő áramlását. Erre különösen akkor ügyeljen, ha szekrényeket, polcokat vagy más hasonló tárgyakat helyez el a fűtőkazán közelében.

BIZTONSÁGTECHNIKAI ÉS FIGYELMEZTETŐ TUDNIVALÓK



Biztonságtechnikai tudnivalók

A gázüzemű fűtőkazán környezetének megváltoztatása (folytatás)

- gázüzemű fűtőkazán szekrényyszerű beburkolására megfelelő kivitelezési előírások vonatkoznak. Érdeklődjön erről az Önnel kapcsolatban álló szakiparosnál!
- Tartsa szabadon a külső homlokzatok levegőbevezető nyílásait! Ügyeljen arra, hogy a külső homlokzatokon végzett munkák miatt letakart nyílásokat a munka befejezése után ismét szabadá tegyék!
- Ne helyezzen el más fűtő-, melegvíz-készítő vagy szellőztető készüléket, valamint ruhaszárítót vagy páraelszívót a fűtőkazán környezetében anélkül, hogy megkérdezné az Önnel kapcsolatban álló szakiparost!

- Légtömören záródó ablakok beépítése esetén Önnek gondoskodnia kell arról, hogy az égést tápláló levegő beáramlása továbbra is biztosítva legyen.

☞ A fűtőkazánon vagy annak környezetében elvégzendő változtatások kivitelezésében minden esetben az Önnel kapcsolatban álló szakiparos illetékes, ill. azt a kivitelezésbe be kell vonni.

Robbanásveszélyes és gyúlékony anyagok



Ne használjon vagy tároljon robbanásveszélyes és gyúlékony anyagokat (pl. benzint, papírt, festékeket) a gázüzemű fűtőkazán felállítási helyiségében!

Figyelmeztető tudnivalók

Gázüzemű fűtőkazánjának karbantartása

Korrózió



A készülék szakember által végzett rendszeres ellenőrzése és karbantartása az állandó üzemkés állapot, a megbízhatóság és a hosszú élettartam előfeltétele.

Ezért javasoljuk, kössön karbantartási szerződést!



Ne használjon spray-t, oldószert, klórt tartalmazó tisztítószert, festéket, ragasztóanyagot stb. a gázüzemű fűtőkazán környezetében! Ezek az anyagok bizonyos kedvezőtlen körülmények között az égéstermék-elvezető rendszerben is korrózióhoz vezethetnek.

A fűtési rendszer feltöltése vízzel



A fűtési rendszer feltöltéséhez normál esetben vízvezetéki vizet használhat. Kivételes esetekben viszont előfordul olyan más minőségű víz is, amely bizonyos körülmények között nem alkalmas a fűtési rendszer feltöltéséhez (erősen korrodáló hatású vagy magas mésztartalmú víz). További útmutatásokat lásd a szerelési útmutatóban! Ne használjon adalékokat a víz lágyításához!



BIZTONSÁGTECHNIKAI ÉS FIGYELMEZTETŐ TUDNIVALÓK

A fűtési rendszer üzemeltetése szükség-áramforrásról



A működés érdekében a telepítést végző szakember szereléskor az elektromos hálózatra csatlakoztatta gázüzemű fűtőkazánját. Amennyiben áramkimaradáskor szükség-áramforrásról kívánja üzemkész állapotban tartani a fűtőkazánt, akkor a szükség-áramforrás műszaki adatainak (feszültség, frekvencia) meg kell egyeznie a hálózat adataival és legalább a fűtőkazán teljesítmény-felvételének megfelelő teljesítménnyel kell rendelkeznie. Erre vonatkozóan kérjen tanácsot az Önnel kapcsolatban álló szakiparostól.

Rendeltetésszerű használat

Az Ön által vásárolt Vaillant gyártmányú gázüzemű fűtőkazánt zárt rendszerű melegvízes központi fűtési rendszer hőellátására gyártották.

A Vaillant fűtőkazánt közvetett fűtésű melegvíz-tárolók kiegészítő vagy kizárólagos fűtésére is használhatja.

Soha ne használja más célokra a Vaillant fűtőkazánt!

A Vaillant fűtőkazán alkalmas alacsony hőmérsékletű fűtési rendszerekben való üzemelésre.

Gyári garancia

A készülékre, a jótállási jegyben megjelölt feltételek szerint, gyári garanciát biztosítunk.

Gyári garanciát csak akkor vállalunk, ha a készülék üzembehelezését feljogosított szakember végezte.

A garanciaigény megszűnik, ha a karbantartást nem rendszeresen vagy nem szakszerűen végzik, illetve ha a készüléken nem feljogosított szerviz végzett munkát, vagy nem eredeti Vaillant alkatrészeket építettek be.

A műszaki adatokat a szerelési és karbantartási útmutató tartalmazza.

Kérjük őrizze meg a kezelési utasítást, valamint a szerelési és karbantartási utasítást! (Adott esetben adja át a következő tulajdonosnak!)

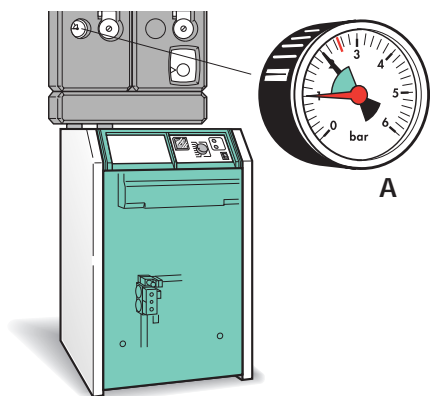
A GÁZÜZEMŰ FŰTŐKAZÁN BEKAPCSOLÁSA



A fűtési rendszerben lévő víz mennyiségének ellenőrzése

Azt azényt, hogy elegendő víz van-e a fűtési rendszerben, a manométer mutatójának helyzetéből állapíthatja meg!

- Ellenőrizze a fűtési rendszer víznyomdsdtszintjét: a minimális nyomás ekkor nem lehet 1,0 bar alatt.



VK 2B3/2

- (A) **manométer (példaként)**
a Vaillant csőcsatlakozó-
garnitúra választékából
(tartozék)



Vízet, csak már lehűlt kazán esetén szabad utántölteni a fűtési rendszerbe!
Erre az öntvényblokkban a hirtelen hőmérséklet-változás okozta feszültségek elkerülése végett van szükség!
Ha nincs meg a szükséges minimális nyomás,
➡ lásd a tudnivalóknál:
Víz utántöltése a fűtési rendszerbe - 11. oldal.



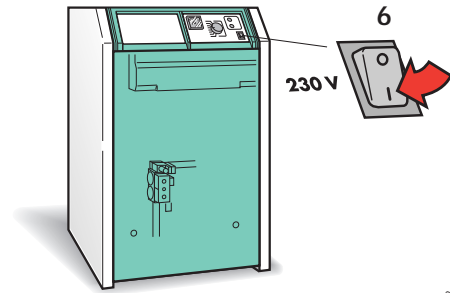
A fűtőkazánt mindig csak zárt előlappal üzemeltesse!



A GÁZÜZEMŰ FŰTŐKAZÁN BEKAPCSOLÁSA

A fűtő üzemmód beindítása

A gázüzemű fűtőkazán bekapcsolása



- Nyissa ki a fűtőkazán gázvezetékébe szerelt gázelzáró csapot!
A szerelést végző szakember megmutatta Önnek a gázelzáró csap beszerelési helyét. Az legtöbbször a gázkészülék közelében van, a főelzáró csap a gázmérő előtt található.
- Kapcsolja be a fűtőkazán hálózati kapcsolóját (6)!
- Kb. 20 másodpercen belül automatikusan működni kezd az égő és felfűti a fűtőkazánt.

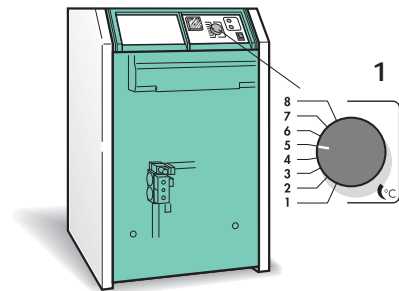


A fűtőkazánt mindig csak zárt előlappal üzemeltesse!

- ☞ Ha nem kezd el működni a fűtőkazán ➡ lásd a tudnivalókat: A zavar okának megkeresése – 9. oldal.

VK 284/2

6 hálózati kapcsoló



- ☞ Állítsa be a kazán kívánt hőmérsékletét az (1) gombbal!

A hőmérséklet az 1-es (kb. 35 °C) és a 8-as (kb. 83 °C) fokozat között állítható be.
Energiatakarékosság céljából a hőmérsékletet a (szükséges) lehető legalacsonyabbra állítsa be!

VK 285/2

1 A kazántermosztát forgatógombja



...nem kezd el működni a fűtőkazán?

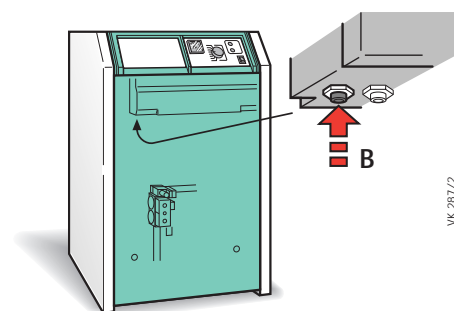
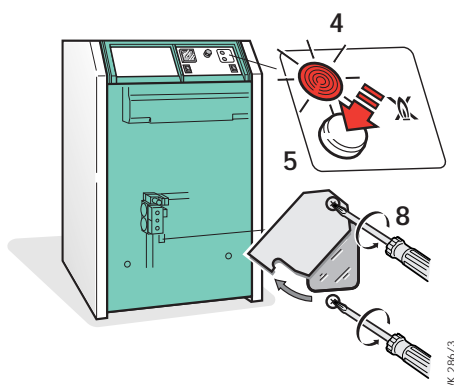
A hiba okának megkeresése!

| Megállapította, hogy... | A következő jelzéseket találja a készüléken... | A lehetséges ok a következő... | Ezek az utasítások segítenek Önnek a probléma elhárításában |
|--|---|--|---|
| <p>...nem kezd el működni a fűtőkazán!</p> | <p>...világít a hibajelző lámpa!</p> | <p>Megszakadt a gázellátás?</p> | <p>Nyissa ki a gázlezáró csapot, ha az el van zárva! Nyomja meg a lángőr hibatörölő gombját (7)! ➔ Lásd a 10. oldalon.</p> |
| | <p>...a hibajelző lámpa nem világít!</p> | <p>Nincs hálózati feszültség?</p> | <p>Kapcsolja vissza a kismegszakítót, ill. cserélje ki a hálózati biztosítót! Kapcsolja be a fűtőkazánon lévő hálózati kapcsolót (8) ➔ lásd a 8. oldalon! Kapcsolja be a villamos főkapcsolót, esetleg ellenőrizze az elektromos hálózathoz tartozó többi kapcsolót is!</p> |
| | <p>Kioldott az füstgázszenzor?</p> <p>Ez arról ismerhető fel, hogy a reteszkioldó gomb nincs alaphelyzetben.</p> | <p>Nyomja meg a reteszkioldó gombot, ➔ lásd a 10. oldalon!</p> | |
| | <p>Szabályozókészülék kapcsolta ki a fűtőkazánt?</p> | <p>Ellenőrizze a szabályozókészülék beállításait! ➔ Lásd a szabályozókészülék kezelési utasítását!</p> | |
| | <p>Ha a fenti utasítások végrehajtása nem eredményezi a fűtőkazán újbóli beindulását, akkor bízson meg szakembert a hiba elhárításával!</p> | | |

? MI A TEENDŐ, HA...

Gázzzag esetén: tartsa be a gázzzag esetére vonatkozó utasításokat – 4. oldal.

... a zavar elhárítása a fűtőkazánon



- 4 hibajelző lámpa
- 5 a lángőr hibatörő gombja
- 8 az égő kémlelőnyílása
- B reteszkioldó gomb (füstgázszenzor)



Ha világít a hibajelző (4) lámpa.

Ha leveszi az előlapot (1), akkor az égő kémlelőnyílásán (8) keresztül ellenőrizheti az égő működését.



Az égő kémlelőnyílásán lévő zárófedelelet (8) feltétlenül zárja be, mert füstgáz áramolhat ki azon keresztül!

- Kb. 1-2 perces várakozási idő után nyomja meg a kapcsolótáblán a hibatörő gombot (5)! Ennek következtében új égőindítás kezdődik.
- ☞ Várja ki a 30 másodperces ön-teszt végét!
- Ha nem gyújt be a fűtőkazán égője, akkor nyomja meg újból a kapcsolótáblán a hibatörő gombot (5)!



Ha kétszer-háromszor hiába nyomta meg a hibatörő gombot (5), akkor ne próbálkozzon tovább a hiba elhárításával, hanem hívjon szakembert!

Ha nem világít a hibajelző lámpa (4), és a füstgázszenzor (tartozék) kapcsolta ki a fűtőkazánt.

Ha leveszi az előlapot, az égő kémlelőnyílásán (8) keresztül ellenőrizheti az égő működését.



Az égő kémlelőnyílásán lévő zárófedelelet (8) feltétlenül zárja be, mert füstgáz áramolhat ki azon keresztül!

Ha a fűtőkazán az égésterméknek a helyiségbe áramlása miatt kapcsolt le, ez arról ismerhető fel, hogy a füstgázszenzoron lévő reteszkioldó gomb (B) nincs alaphelyzetben.

- Nyomja meg az füstgázszenzoron lévő reteszkioldó gombot (B)! Ennek következtében új égőindítási folyamat indul el.
- ☞ Az újbóli megnyomás után a reteszkioldó gomb (B) benyomott helyzetben marad.



Ha kétszer-háromszor hiába nyomta meg a reteszkioldó gombot (B), akkor ne próbálkozzon tovább a hiba elhárításával, hanem hívjon szakembert!



Nincs elegendő víz a fűtési rendszerben?

Víz utántöltése a fűtési rendszerbe

- ✗ Ellenőrizze időnként a nyomást a fűtési rendszerbe szerelt manométeren!
- ☞ Mielőtt pótolná a vizet a fűtési rendszerben, ellenőrizze a következőket:
 - Zárva van-e minden légtelenítő a fűtőtesteken és a fűtőkazánon?
 - Nem lát-e víznyomokat vagy mésznyomokat a szelepeken, a fűtőtesteken vagy a csővezetékeken?
 - Zárva van-e a fűtési rendszerbe szerelt töltő-ürítőcsap?
- ☞ Csavarja le a töltő-ürítőcsapról a kupakot!
- ☞ Csatlakoztasson egy töltőarmatúrával szerelt feltöltő-tömlőt a vízvezeték csapjára!

A fűtési rendszer-töltőarmatúra nem tartozik a kazán szállítási terjedelmébe.



Vizet csak már lehűlt kazán esetén szabad utántölteni!

Erre az öntvényblokkban a hirtelen hőmérséklet-változás okozta feszültségek elkerülése végett van szükség!

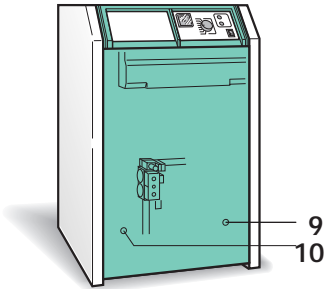
- Először töltsen meg vízzel a tömlőt és csak azután csatlakoztassa azt a töltő-ürítőcsapra.
Így elkerülheti azt, hogy sok levegő kerüljön feleslegesen a fűtési rendszerbe.
- Nyissa ki a vízvezeték csapját!
- Nyissa ki lassan a töltő-ürítőcsapot!
- ☞ Amint a fűtési rendszerbe szerelt manométer fekete mutatója minimum 1,0 bar-on áll, zárja el a töltő-ürítőcsapot!
- Légtelenítse a fűtési rendszert a fűtőtesteken!
Ha a manométer fekete mutatója a légtelenítés után kb. 1,0 bar-on marad, akkor fejezze be a feltöltést!
- ☞ Ha a manométer fekete mutatója légtelenítés után 1,0 bar alatt áll, akkor nyissa ki lassan még egyszer a töltő-ürítőcsapot!
- Ismétlje meg a leírtak szerint a feltöltést!
- Ha be kívánja fejezni a feltöltést:
zárja el a töltő-ürítőcsapot,
zárja el a vízvezeték csapját!
Vegye le a feltöltő-tömlőt a töltő-ürítőcsapról;
a vízvezetéknek és a fűtési rendszernek nem szabad tartósan összekötnie lennie!
- Zárja le a töltő-ürítőcsapot a kupakkal!



A FŰTÉSI RENDSZER FAGYVÉDELME

Mi a teendő kikapcsolt kazán és fagyásveszély esetén?

A fűtési rendszer leürítése



9, 10 ürítődugó

- X** Kikapcsolt fűtőkazán és befagyás veszélye esetén le kell ürítenie a fűtési rendszert. Erre a célra szolgál a kazánon lévő töltő-ürítőcsap.
- ☞ A fűtési rendszert feltétlenül a legmélyebb pontján kell leüríteni. Ezenkívül az ürítődugó (9) és (10) kicsavarásával a kazánt is le kell üríteni!
- ☞ Ellenőrizze, hogy ki van-e kapcsolva a hálózati kapcsoló és zárva van-e a töltő-ürítőcsap (nem tartozéka a kazánnak)!
- Csavarja le a töltő-ürítőcsapról a kupakot!
- Csatlakoztasson egy tömlőt a töltő-ürítőcsapra!
Helyezze a tömlő szabad végét egy padlólefolyóba vagy másik megfelelő lefolyóba!
- Most 90°-kal előre fordítva kinyithatja a töltő-ürítő csapot!
- Nyissa ki a fűtőtesteken a légtelenítőket (a legmagasabbra szerelt fűtőtesttel kezdje)!
Erre azért van szükség, hogy ne alakuljon ki túl alacsony nyomás a fűtési rendszerben és lehetőleg minden víz kiürüljön a fűtési rendszerből.
- Nyissa ki a fűtőkazánon lévő légtelenítőt is! Erre azért van szükség, hogy a fűtőkazánban se alakuljon ki túl alacsony nyomás. A töltő-ürítőcsapot hagyja nyitva!

VK 288/2

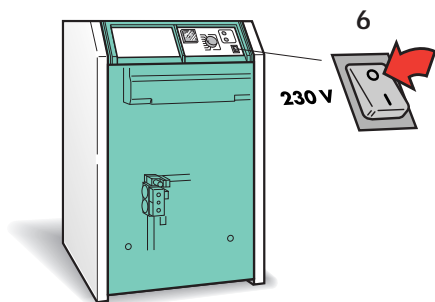


A fűtési rendszer fagyvédelme céljából különösen fontos, hogy maradéktalanul leürítse a fűtővizet!
Ehhez csavarja ki ürítődugót (10)!

- Nyissa ki az ürítőcsavart, a maradék fűtővíz is leürül!
- ☞ Helyezzen megfelelő edényt az ürítőcsavar alá!



A gázüzemű fűtőkazán kikapcsolása



X A fűtési rendszer átállítása nyári üzemmódra vagy a fűtő üzemmód kikapcsolása.

➡ Lásd az időjárásfüggő fűtésszabályozó kezelési utasítását!

• Ha a fűtési rendszerben javítási munkát kell végezni vagy le kell üríteni azt, akkor kapcsolja ki a hálózati kapcsolót **(6)**!

• Zárja el a kazán gázvezetékében lévő gázelzáró csapot!

A szerelést végző szakember megmutatja Önnek a gázelzáró csap helyét.

☞ Amennyiben hosszabb időre helyezi üzemén kívül a fűtési rendszert, akkor kérjük, ügyeljen a következőkre:



Ha a fűtőkazán, miután Ön a fűtési rendszert üzemén kívül helyezte, fagyveszélyes helyiségben van, akkor azt (ill. az egész fűtési rendszert) befagyás ellen teljesen le kell üríteni!

➡ Lásd tudnivaló: A fűtési rendszer leürítése – 12. oldal.

VA 289/2

6 hálózati kapcsoló



ENERGIATAKARÉKOSSÁGI TANÁCSOK

Hogyan takaríthatok meg energiát (és pénzt)?

Itt néhány gyakorlati tanács szerepel arra vonatkozóan, hogyan takaríthat meg energiát – és ezáltal pénzt – fűtés közben.

... termosztatikus radiátorszelepek felszerelésével

- ☞ A helyiségeket nagyon gyakran túlfűtik! Gondolja csak meg: ha a helyiség hőmérsékletet 22 °C-ról 21 °C-ra csökkenti, azzal fűtési költséget takarít meg. A helyiség hőmérséklet 1 K fokkal (°C-különbséggel) történő csökkentése kb. 6 százalékos energia-megtakarítást eredményez! A termosztatikus szelepek figyelik azt, hogy idegen hő (például a napsugárzás, az elektromos készülékek által leadott hő) is fűti-e a helyiséget. Ennek megfelelően kevesebb fűtőenergiát kell termelnie a fűtőberendezésnek.

... a helyiségek helyes szellőztetésével

- ☞ A helyiségek szellőztetésére javasoljuk, hogy az ablakot csak rövid időre, de teljesen nyissa ki. Így kielégítő lesz a légcseré anélkül, hogy a helyiségek feleslegesen kihűlnének.

... rendszeres karbantartással

- ☞ Javasoljuk, hogy rendszeresen végeztesse el a fűtési rendszer karbantartását és a fűtőkazán tisztítását. Ennek a fűtési szezon kezdete előtt kell megtörténnie. A kazán füstgáz-járataiban keletkezett lerakódások rossz hőátadáshoz vezetnek és megnövelik az égéstermék hőmérsékletét. Emiatt a hő hasznosítás nélkül elvész a kéményen keresztül. Javasoljuk, kössön karbantartási szerződést az Önnel kapcsolatban álló szakemberrel!

... fűtési rendszere csővezetékeinek megfelelő hőszigetelésével

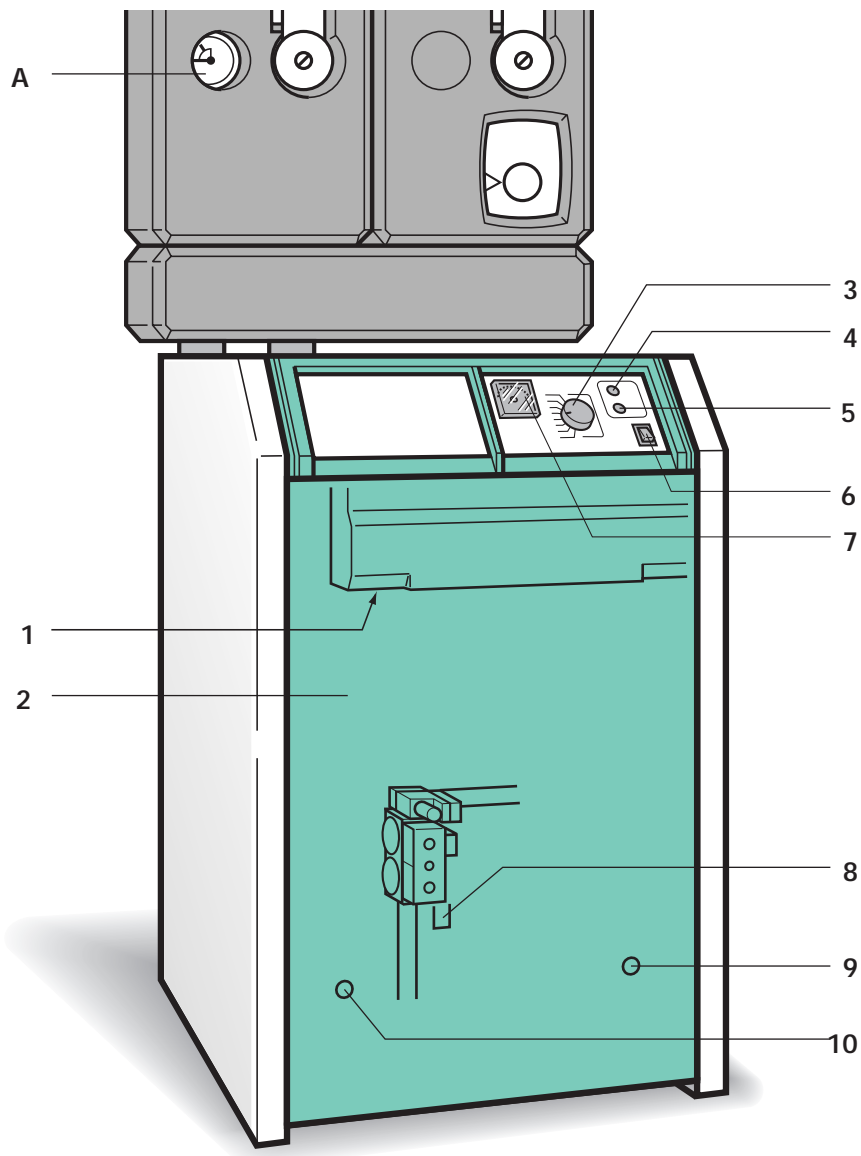
- ☞ Ügyeljen arra, hogy a nem fűtött helyiségekben, pl. a pincében lévő csővezetékek jó hőszigeteléssel rendelkezzenek! Azok a csővezetékek, amelyek nincsenek hőszigetelve vagy csak gyengén hőszigeteltek, sugárzással hőt adnak le. Ez káros hővesztés az Ön fűtési rendszerében.

... a Vaillant fűtőkazánhoz alkalmazott fűtővízszivattyú megfelelő üzemmódjának kiválasztásával

- ☞ A Vaillant gyártmányú, VK típusú gázüzemű fűtőkazán használatakor a fűtővízszivattyú üzemmódjának kiválasztásával is takaríthat meg energiát. Javasoljuk, hogy a IV-es üzemmódot a VRC időjárásfüggő szabályozókészülék E üzemmódjával együtt alkalmazva állítsa be. Így 3 °C feletti külső hőmérséklet esetén a hőmérséklet-csökkenési fázisban is kikapcsolva marad a fűtési keringtető szivattyú (aktív fagyvédelem esetén nem ez áll fenn). Vaillant gyártmányú, gázüzemű fűtőkazánját, gyárilag IV-es szivattyú üzemmódra beállítva szállítottuk. Szükség esetén érdeklődjön erről az Önnel kapcsolatban álló szakemberről!



A berendezés minden, ezen kezelési utasításban bemutatott komponensének áttekintése



- 1 biztonsági hőmérsékletkorlátozó (STB)
- 2 előlap
- 3 kazántermosztát forgató gombja
- 4 hibajelző lámpa
- 5 hibatörölő gomb (égő)
- 6 hálózati kapcsoló

- 7 kazánhőmérő
- 8 az égő kémlélőnyílása
- 9 üritődugó
- 10 üritődugó
- A manométer (példaként) a Vaillant csőcsatlakozó-garnitúra tartozék-választékából



ÁPOLÁS ÉS KARBANTARTÁS

Mit végezhetek el én magam, és mivel kell szakembert megbíznom?

Hogyan ápoljam fűtőkazánomat?

- A kazán burkolatát csak nedves ruhával kell letisztítani, esetleg némi mosogatószert vagy valami hasonló tisztítószerrel használjon! (Ne használjon súrolóport vagy ahhoz hasonló anyagot!)
- ✗ Időnként ellenőrizze a fűtési rendszerbe szerelt manométeren a nyomásjelzést, valamint azt, hogy a fűtési rendszerben lévő légtelenítők, elzáró szerelvények és fűtőtest-szelepek jól tömítettek-e! Az ezen elemeken fellépő tömítetlenségek gyakran hosszabb idő után vízvesztésekhez vezetnek a fűtési rendszerben.



Soha ne próbálkozzon a fűtőkazán karbantartásának vagy javításának elvégzésével! Azt javasoljuk, hogy mindezzel rendszeresen bízson meg szakembert vagy kössön karbantartási szerződést!



ÚJRAHASZNOSÍTÁS ÉS KÖRNYEZETVÉDELEM

Mire kell ügyelnem a hulladékok eltávolításánál?

A csomagolás újrahasznosítása

A Vaillant cég a készülékek szállítási csomagolását a legszükségesebb mértékűre csökkentette. A csomagolóanyagok kiválasztásánál következetesen ügyelünk az újrahasznosíthatóságra.

A kiváló minőségű kartondoboz már régóta keresett másodlagos nyersanyaga a karton- és papíriparnak.

A felhasznált EPS (Styropor®) a termékek szállítás közbeni védelméhez szükséges. Az EPS 100%-ban újrahasznosítható.

A fóliák és a szalagok is újrahasznosítható műanyagból készültek.

A fűtőkazán újrahasznosítása

A Vaillant termékeknél azok későbbi újrahasznosítása és hulladékkezelése már a termékfejlesztés részét képezi. A Vaillant cég gyári szabványai szigorú követelményeket tartalmaznak.

Az anyagok kiválasztásánál azok újrahasznosíthatóságát, az anyagok és építőelemek leszerelhetőségét és szétválaszthatóságát ugyanúgy figyelembe veszik, mint az újrahasznosításnál, ill. a hulladék-elhelyezésnél fellépő környezeti és egészségügyi veszélyeket.

Az Ön által vásárolt Vaillant gyártmányú gázüzemű fűtőkazán 95%-ban olyan fémes anyagokból áll, amelyek az acél- és kohóművekben ismét beolvashatók és ezáltal csaknem korlátlanul újrahasznosíthatók.

A felhasznált műanyagokon jelölés található, így az anyagok a későbbi újrahasznosításhoz történő szétválasztása és csoportosítása elő van készítve.



FŰTÉS, SZABÁLYOZÁS, MELEGVÍZ ELLÁTÁS.
Vaillant Hungária Kft.
Hunyadi János ut 1. · H-1117 Budapest
Telefon: (1) 4647800 · Telefax: (01) 4647801