



Kezelési
utasítás a
VAILLANT
gyártmányú

VK ... E

tipusú gázkazánokhoz



Vaillant

Vaillant

83 01 28 H

Kedves vásárlónk!

Köszönjük, hogy **VAILLANT** gyártmányú **VK... E** típusú gázkazánt vásárolt. Ezzel egy magas műszaki színvonalú készülék tulajdonosa lett.

Ebben a kezelési utasításban megtalálhat minden információt, amit az Ön **VAILLANT** gyártmányú gázkazánjáról tudnia kell. A könnyebb tájékozódás érdekében ennél a füzetnél az alábbiakat tartottuk szem előtt:

A lapokon 3 hasábot talál.

A baloldali hasáiban ábrák vannak, melyek a szükséges kezelési lépéseket mutatják.

A középső hasáiban minden fontos információ megtalálható, melyek az ábrákon mutatott kezelési lépéseket teszik érthetővé.

A jobboldali hasáiban további olyan információk vannak, amelyek a készülék használatában segítenek.

NÉHÁNY FONTOS MEGJEGYZÉS:

Kérjük ügyeljen arra, hogy a készüléket csak a szerelési utasításban rögzített fel-tételek mellett szereljük fel és helyezzék üzembe. A szerelés, az átvétel és az üzem-behelyezés garanciajegyben történő igaz-olását kérjük minden esetben ellenőrizze.

Ne mulassza el az üzembehelyező szak-ember oktatását igénybe venni. A szerelési és kezelési utasítást a garanciajeggyel együtt saját érdekében őrizze meg.

A készülék hosszú élettartamú, megbíz-ható és biztonságos üzemeltetéséhez rendszeres karbantartás szükséges. A karbantartási munkák szakszerű elvégez-tetése az üzemeltető érdeke és kötele-sége. Forduljon bizalommal a **VAILLANT-PARTNER** szakemberekhez, vagy a **VAILLANT Márkaszervízhez**.

Ne használjon sprayt, oldószert, klórtar-talmú tisztítószeret, festéket, ragasztót, stb. a készülék közelében. Ezek az anyagok a készülék korrodálódásához vezethetnek.

Az Ön készülékének zavartalan üzemelte-tése érdekében szakember ellenőrizze a felállítás helyén az égési levegő és a kelet-kező égéstermék szabad áramlásához szükséges méreteket (pl. a készülék felál-lítási helyén lévő ajtón a szellőzőnyílást). Feltétlenül ügyeljen arra, hogy ezeken a méreteken ne történjen később változtatás (pl. a szellőzőnyílás betakarása) a szakem-berrel történő előzetes megbeszélés nél-kül. Az ablakok légszigetelése veszélyes és tilos!

NÉHÁNY FONTOS MEGJEGYZÉS:

Biztonsági előírások:

Kérjük, hogy a készülék használatánál mindig tartsa be a kezelési utasításban olvastott biztonságtechnikai útmutatásokat.

Ez a füzet tartalmazza a készülék üzemeltetésére, ápolására és szervizelésére vonatkozó legfontosabb tudnivalókat.

Gázszivárgás

Gázszivárgás esetén az alábbiak szerint járjon el:

- lámpát fel/lekapcsolni vagy más elektromos kapcsolót (pl. csengőgombot) működtetni, telefont vagy nyílt lángot (pl. öngyújtó, gyufa) használni tilos,
- a gázcsapot azonnal el kell zárni,
- az ablakokat és ajtókat ki kell nyitni,
- a gázszolgáltató vállalatot vagy az illetékes szakvállalatot értesíteni kell.

Változtatások

Tilos módosításokat végrehajtani:

- a készüléken,
- a gáz-, (égési)levegő-, víz- és elektromos vezetékeken,
- az égéstermékvezetésen,
- fűtési kör biztonsági szelepen és lefolyóján.

Ugyancsak tilosak a módosítások a készülék környezetében, ha ezek a készülék üzembiztonságát befolyásolják, így például:

- az ajtók, ablakok, falak szellőzőnyílásait tilos lezárni, még átmenetileg is. A szellőzőnyílásokat ne takarja el ruhadarabokkal vagy hasonlókkal. Padlóburkolatok fektetésekor az ajtók alatti rések elzárása tilos,
- a készülék égési levegő ellátását tilos korlátozni. Erre különösen ügyeljen a szekrények, polcok stb. felállításánál a készülék közelében,
- a külső homlokzatok levegőnyílásait szabadon kell hagyni, ha ezek külső munkálatokkal összhangban lefedésre kerültek, a burkolatokat el kell távolítani,
- a készülék közelében ne helyezzen egyéb fűtő-, melegvíz készítő- vagy szellőző készüléket, szárító vagy páraelszívóberendezést szakemberrel történt előzetes konzultáció nélkül,
- légrés nélküli ablakok beépítésénél szakemberrel történt konzultáció alapján biztosítani kell, hogy a készülék megfelelő égési levegőellátása biztosított legyen. A készüléken vagy annak környezetében tervezett módosítások tekintetében a szakvállalat az illetékes.

Robbanásveszély és gyúlékony anyagok

A készülék felállítási helyén ne használjon vagy tároljon robbanásveszélyes vagy könnyen gyúlékony anyagokat (benzin, papír, festék).

Felülvizsgálat, karbantartás:

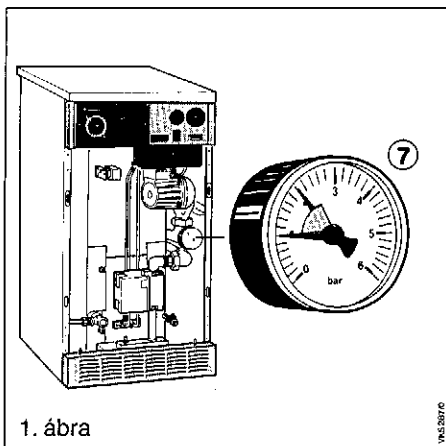
A készülék felülvizsgálata, karbantartása évente szükséges. Javasoljuk karbantartási szerződés megkötését **VAILLANT-PARTNER** szervizzel vagy a **VAILLANT Márkaservizzel**.

A fűtési rendszer feltöltése:

A fűtési rendszer feltöltéséhez és utántöltéséhez normál esetben a hálózati víz is használható. Kivételes esetekben a vízminőség alkalmatlan a fűtési rendszer feltöltésére (erősen korrozív vagy nagy mésztartalmú, keménységű víz). Ilyen esetben kérje fűtésszerelő szakember tanácsát.

Vízelőkészítésre ne használjon adalékanyagot!

ÜZEMBEHELYEZÉS



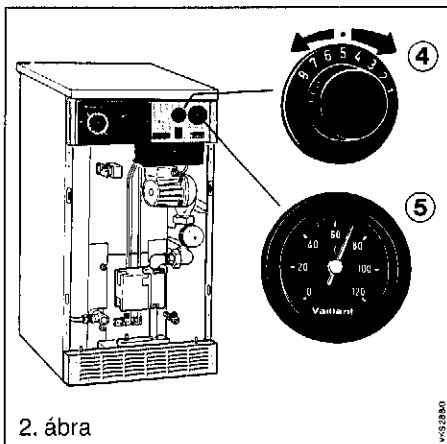
A fűtési rendszer vízszintjét az alábbiak szerint kell ellenőrizni:

a manométer ⑦ fekete mutatójának a piros mutató alatt, a zöld tartományban kell lennie.

Forró kazánba sosem szabad hideg vizet tölteni!

A fűtési rendszer feltöltését külön fejezetben ismertetjük!

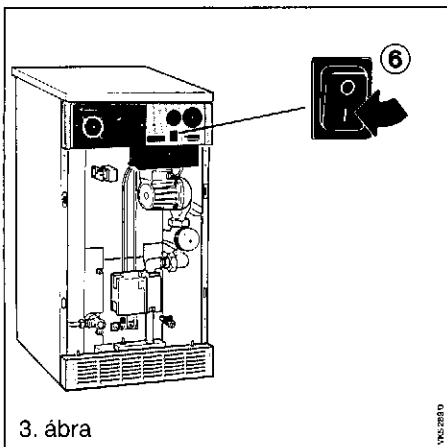
FŰTÉSI ÜZEMMÓD



A kazántermosztátot ④ a 6 – 7 jelzés közötti ütközésig kell fordítani (magasabb hőfokú rendszernél 8 jelzésig). Ha a kazántermosztátot kisebb értékre állítja, a kazánhőmérséklet ⑤ az adott alacsonyabb értékre korlátozódik. A kazánhőmérséklet 35-75°C (90°C) között beállítható.

Ha a fűtési rendszerben az előremenő/visszatérő vezetékbe zárószerelvény van beépítve, ellenőrizze, hogy az nyitva van-e. Ha zárt állapotban van, ki kell nyitni. Ha a készülék felállítási helyén főkapcsoló van felszerelve, ellenőrizze, hogy az be van-e kapcsolva. Ha kikapcsolt állapotban van, kapcsolja be.

x Levegősítés kapcsoló

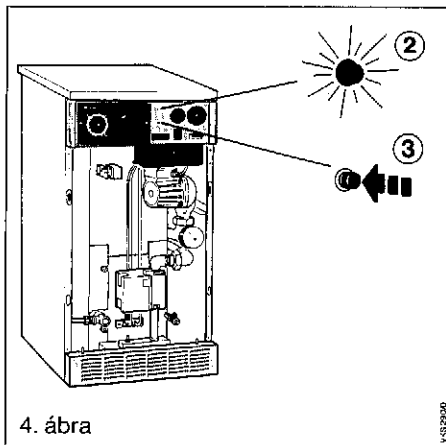


A gázcsapot ki kell nyitni!

Az elektromos főkapcsolót ⑥ be kell kapcsolni!

Az következő folyamatok már automatikusan zajlanak le. A gyújtótranszformátor szikráztat, az égő begyűjt, és a gázkazán a beállított hőfoknak megfelelően megkezd a felfűtést.

HIBAEELHÁRÍTÁS



Ha a gyújtás automatikusan nem következik be, a zavarjelző lámpa ② világít (az égő működését a kémlélőnyíláson át lehet ellenőrizni).

A zavartörő gomb ③ benyomása után 1-2 perccel az égő újra indítható. Ha szükséges, ez a folyamat megismételhető. (Ha a kazán régen nem üzemelt, akkor a folyamat többszöri ismétlése természetes, mert a fellevegősődött gázrendszernek ki kell szellőznie).

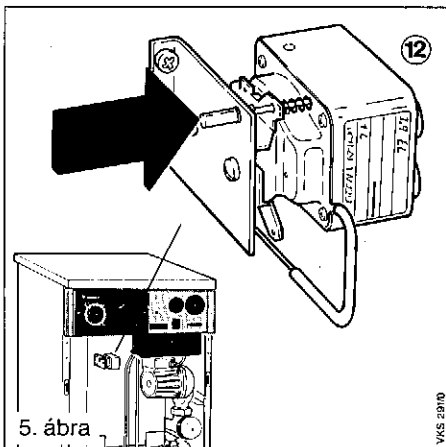
Többszöri hiábavaló indítási kísérlet esetén bizzon meg szakembert a hibakereséssel.

Ha az automatikus indítást az égőautomatika blokkolta, akkor az automata lekapcsolásának különböző oka lehet: pl. gázhiány, gáznyomásingadozás, rövid ideig tartó égéstermék visszaáramlás (az égéstermék-szenzorral ellátott készülékeknél). Áramkimaradás esetén vizsgálja meg a hálózati kismegszakítót és ha kell, kapcsolja vissza.

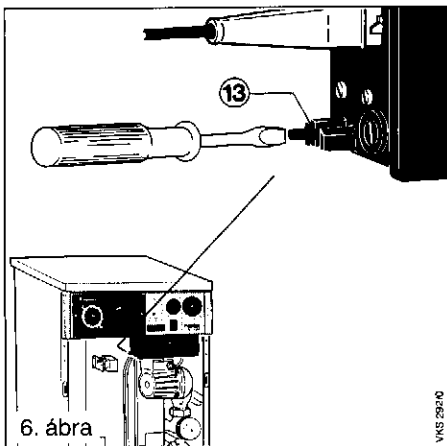
A feszültség visszatérte után a gázarmatúra működtetésével tegyen ismételt indítási kísérletet.

Ha a készülék égéstermékviszaáramlás miatt kapcsol ki, ezt a hibatörő gomb kattanása jelzi. A hibatörés az égéstermék-szenzor gombjának megnyomásával történik. Az égő indítása újra kezdődik.

⁽¹²⁾
Nem mindig sikerül
van.



HIBAE LHÁRÍTÁS (FOLYTATÁS)



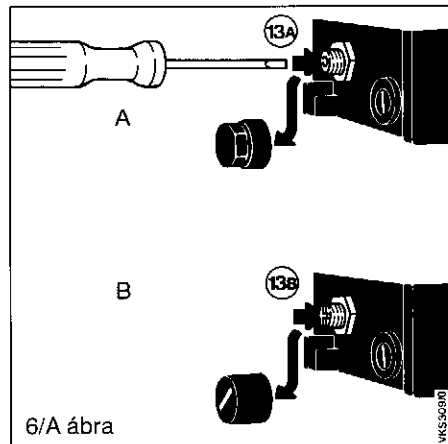
Figyelem! Fontos tudnivalók!

Ha a fűtőberendezést a hőmérséklet határoló termostát kapcsolta le, az újraindítás feltétele a biztonsági határoló termostát hibatörlése az alábbiak szerint:

- a kazán hőmérsékletét kb. 30°C-kal hagyja lehűlni,
- a biztonsági hőfokhatároló nyomógombját 13 megfelelő szerszámmal nyomja be (6. ábra).
- ezután a kazán újra üzemképes.

Többszöri sikertelen hibatörlési kísérlet után forduljon szakemberhez.

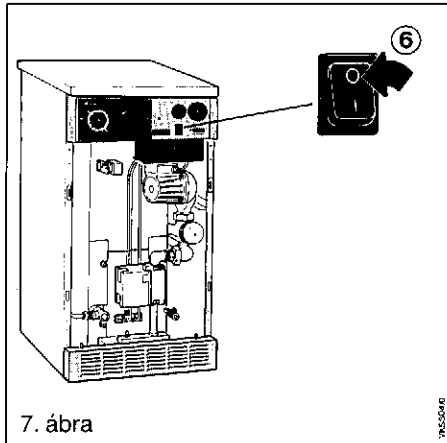
A meghibásodott készüléket – beleértve a hálózati vezetéket is – csak szakember, szervíz javíthatja.



Ha a 6. ábra megoldásától eltérően a 6/A ábra „A” vagy „B” változata került beépítésre, akkor a biztonsági határoló hibatörlő gombját csak akkor lehet benyomni, ha előtte a gombot rejtő fedelet megfelelő szerszámmal levette.

A gomb benyomása után a fedelet vissza kell szerelni!

ÜZEMEN KÍVÜL HELYEZÉS, TISZTÍTÁS



7. ábra

TRASSOR

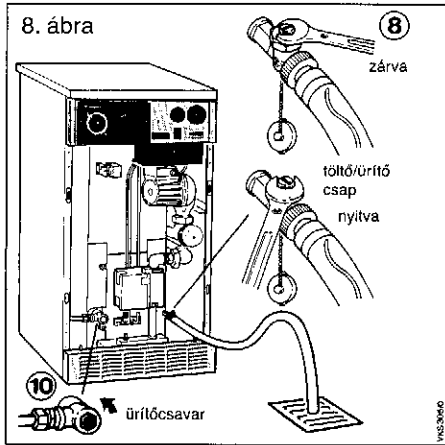
- a főkapcsolót ⑥ kikapcsolni
- a gázcsapot zárni
- hosszabb ideig tartó üzemszünet (pl. szabadság miatti távollét) esetén, ha a gázkazánt fagyveszélyes helyre építették be, a gázkazánt (ill. fűtési rendszert) teljesen le kell üríteni.

Ha a fűtési rendszerben olyan keringtető szivattyú van beépítve, amelyet nem a gázkazán kapcsol, azt szintén le kell kapcsolni a villamos hálózatról!

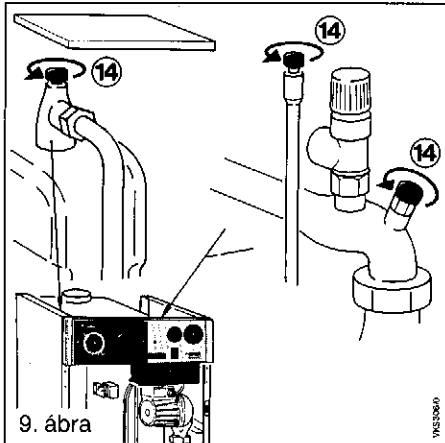
A kazán burkolatát csak nedves mosószeres törlőruhával szabad tisztítani (súrolópor használata tilos).

A felülvizsgálatra és a karbantartásra vonatkozó utasításokat a szerelési útmutató tartalmazza.

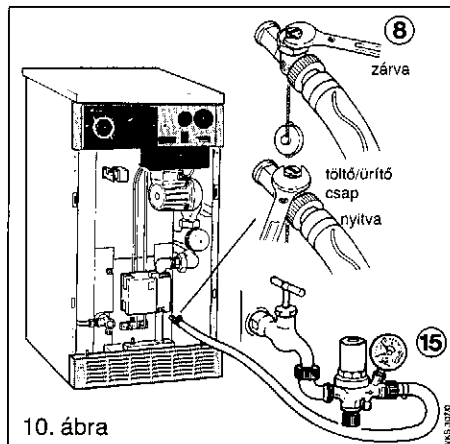
A FŰTÉSI RENDSZER LEÜRÍTÉSE



- Csatlakoztasson tömlőt a kazán töltő/ürítő csomjára,
- a tömlő szabad végét vezesse a lefolyóba, vagy más alkalmas helyre,
- nyissa ki a kazánon a töltő/ürítő csapot ⑧,
- nyissa ki a fűtőtestek légtelenítő csapjait (a legmagasabbra elhelyezett fűtőtestnél kezdje),
- ha fűtési rendszer leürítése megtörtént, a kazánblokk bal alsó oldalán nyissa ki az ürítő csavart ⑩, hogy a fűtési víz maradék mennyisége is eltávozhasson,
- a gázkazán légtelenítő csavarjait ⑭ nyissa ki, és hagyja nyitva,



A FŰTÉSI RENDSZER FELTÖLTÉSE

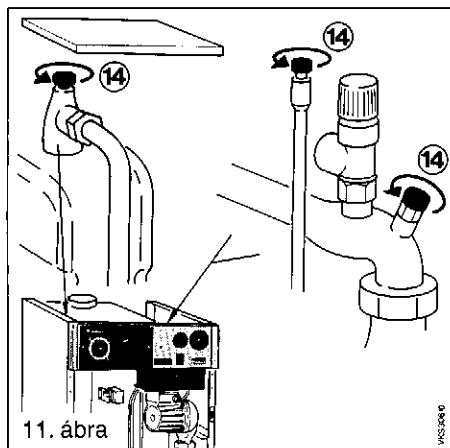


10. ábra

- a fűtőtestek és a kazán légtelenítő helyeit zárja el,
- a hálózati vízcsapra csatlakoztassa a töltőarmatúrával* (15) ellátott tömlőt,

Utántölteni csak a kazán hideg állapotában szabad!

- a tömlőt tölts fel vízzel és csatlakoztassa a kazán töltő/űrítő csapjára (8),
- a hálózati vízcsapot nyissa ki,
- a kazán töltő/űrítő csapját **lassan** nyissa ki,
- ha a manométer fekete mutatója fedésbe kerül a piros ellenőrző mutatóval ill. a piros mutató zöld mezőjébe került, akkor zárja le a kazán töltő/űrítő csapját.



11. ábra

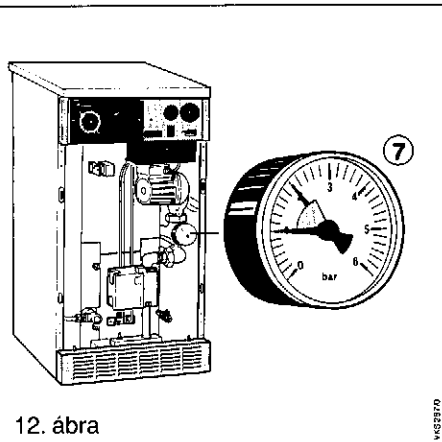
- a fűtési rendszert a fűtőtestek és a gázkazán légtelenítési helyein (14) légtelenítse ki,
 - időszakonként a légtelenítési helyek, zárószervek és a radiátorszelepek tömörségét ellenőrizze.
- Ezen szerelvények tömörtelensége hosszabb idő alatt a fűtési rendszer jelentős vízvesztését eredményezheti.

* A fűtési rendszer feltöltésére szolgáló töltőarmatúra nyomáscsökkentőt, vízszacsapó szelepet és manométert foglal magában.

A használati vízrendszer és a fűtési rendszer tartós összekapcsolása tilos.

A 10. ábrán látható töltőarmatúra csak példa a lehetséges kivitelre, a kereskedelemben kapható armatúrák ettől eltérhetnek.

A FŰTÉSI RENDSZER FELTÖLTÉSE (FOLYTATÁS)



A töltőarmatúra használatakor a nyomáscsökkentő alkalmazása ajánlatos, mert a vízvezeték hálózati nyomása általában lényegesen nagyobb, mint a fűtési rendszer biztonsági szelepének lefúvatási nyomása.

- Ha a manométer ⑦ fekete mutatója az engedélyezett tartományban marad, a feltöltést befejezheti. Ha a légtelenítés után a fekete mutató az engedélyezett tartomány alatti helyzetben áll, a kazán töltő/ürítő csapját lassan még egyszer ki kell nyitni, és a feltöltési folyamatot meg kell ismételni.

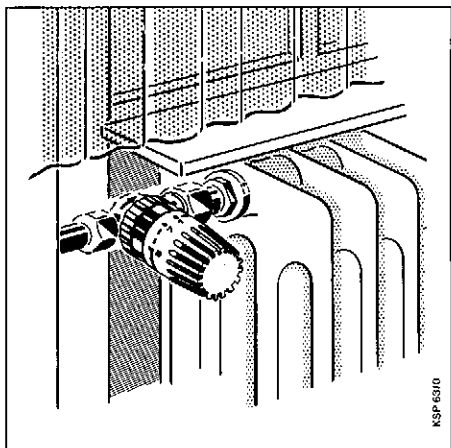
A feltöltés befejezése:

- a kazán töltő/ürítő csapját és a vízvezeték csapját el kell zárni,
- a tömlőt a kazán töltő/ürítő csapjáról és a vízvezetéki csapról le kell szerelni.

TARTOZÉKOK

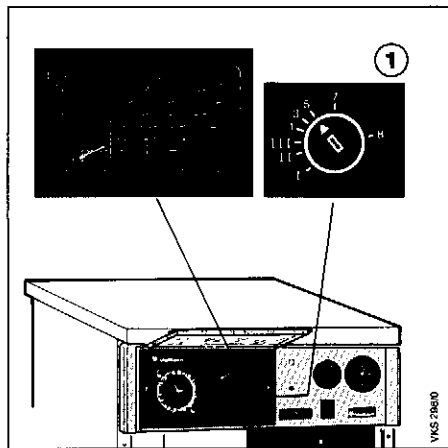
Termosztátikus radiátorszelepek

(A beépítési példát lásd az ábrán)



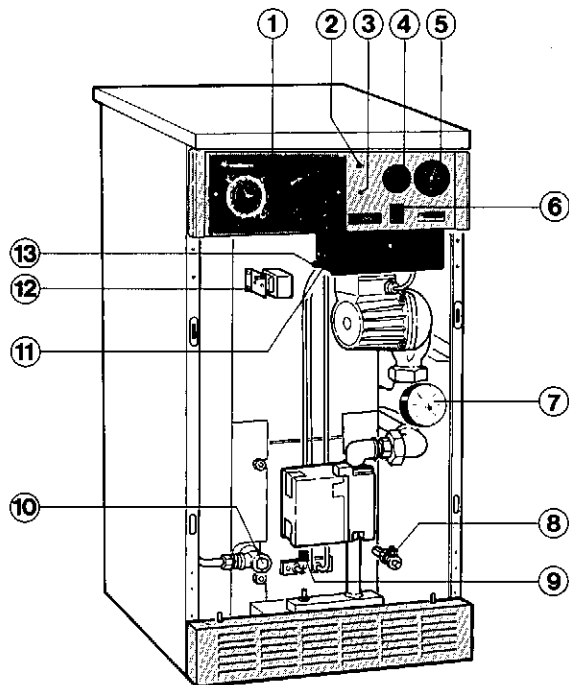
Fűtésszabályozó egység

A kazánt szobatermosztáttal és időjárás-függő szabályozó egységgel is ki lehet egészíteni. Ezzel energiát takaríthat meg.



A szabályozóberendezések beépítési kérdéseiben forduljon a **VAILLANT** szakemberekhez.

KEZELŐELEMEK



- ① szabályozó egység*
- ② zavarjelző lámpa
- ③ zavar kioldó gomb
- ④ kazán hőmérséklet szabályozó
- ⑤ kazán hőmérő
- ⑥ főkapcsoló
- ⑦ manométer (fűtési kör)
- ⑧ töltő/ürítő csap
- ⑨ égő kémlelőnyílás
- ⑩ ürítőcsavar
- ⑪ leürítő zárócsavar
- ⑫ égéstermék szenzor hibatörő*
- ⑬ hőmérséklet határoló termostát kioldó gombja

* tartozék

*hidánszik az ellenőrzés
szükségében.*

GYÁRI GARANCIA – MŰSZAKI ADATOK

Gyári garancia

A készülékre a jótállási jegyben megjelölt feltételek szerint gyári garanciát biztosítunk.

A garanciaigény megszűnik, ha a karbantartást nem rendszeresen, vagy szakszerűtlenül végzik!

Műszaki adatok

A műszaki adatokat a 83 02 39 H számú szerelési, karbantartási útmutató tartalmazza.

A kezelési utasításban foglaltak be nem tartásából eredő károkért nem vállalunk felelősséget!



Vaillant

Nagy európai Márka Fűtés, szabályozás, melegvíz ellátás

Vaillant Hungária Kft., H-1116 Budapest, Fehérvári út 130

Tel.: (1) 1669311/160 · Fax: (1) 1869671